

3급

헤어스타일링 디렉터 필기

· · · · · 목 차 · · · · ·

I. 헤어스타일링이란

II. 헤어스타일링을 위한 기초 모발학

III. 헤어스타일링 테크닉

IV. 헤어스타일링 도구의 이해와 관련용어

V. 단원별 기출문제

· · · · ·



**Korean Make-up
Artist Association**

사단법인 한국분장예술인협회

www.kmaa.or.kr since 1998

I. 헤어스타일링이란

사전적 의미의 '헤어스타일링'이란 모발(Hair)를 이용하여 실용적이고 미적 효과를 높이기 위한 외적 스타일에 특색을 주는 것이다. (모발학 사전, 2003) 헤어스타일은 신체적 외모의 변화 중의 한 가지로 사회 문화적 발전에 따라 젊은이들은 개성 표현의 수단이 되기도 하고 자신만의 이미지를 표현하는 방법이기도 하다(정숙희, 심신녀, 2001).

“헤어스타일링은 자신의 모발이나 가체, 기타 소품을 이용하여 장식한 모든 머리 형태로 대인관계에서 첫인상을 형성하는 무언의 역할을 하며, 인간의 미적 가치관에 따라 창조된 외적 조형물로서 미적 가치와 함께 상징적 가치와 실용 가치를 지닌다”라고 하였으며, 이러한 헤어스타일링을 하기 위해서는 다양한 미용기구들이 사용된다고 하였다. (박춘란, 2013)

또한, 헤어스타일링은 외적인 이미지 연출에 있어서 가장 큰 요인으로 자신의 장점과 단점을 파악하여 결점을 보완하고 다양한 연출을 통하여 자신만의 아름다운 이미지를 디자인할 수 있다(전호주, 2019).

헤어스타일링은 단순히 머리를 '꾸미는 것' 이상의 의미가 있다. 자기표현, 심미성 향상, 사회적 이미지 형성, 정신적 안정감, 전문 분야의 예술성과 실용성 등 다양한 요소들이 융합된 복합적인 분야이다. 따라서 이를 깊이 있게 이해하고 활용하는 것은 미용 전문가뿐만 아니라, 일반인에게도 큰 가치를 제공한다.

1. 이미지 메이킹 효과

첫인상 결정	헤어스타일은 인상을 좌우하는 주요 요소로, 단정함·세련됨·활발함 등 다양한 이미지를 전달한다.
직업적 이미지 연출	직장인, 아티스트, 서비스업 등 직업군에 따라 신뢰감·전문성·감각 등을 헤어스타일로 표현할 수 있다.
개성과 정체성 표현	컬러, 길이, 질감 등을 통해 자신만의 개성과 스타일을 확립할 수 있다.
트렌디함 표현	유행에 맞는 스타일은 감각적이고 최신 이미지를 부여하고 시대성과 스타일 감각을 표현한다.

2. 얼굴형 및 신체적 단점 보완

얼굴형 보완	둥근형, 긴형, 각진형 등 얼굴형에 맞춰 밸런스를 잡아주는 스타일 연출 가능
두상 보완	납작한 후두부, 튀어나온 정수리 등을 볼륨 조절로 커버 가능
체형 보완	얼굴 크기, 목 길이, 어깨 너비 등에 따라 시선을 분산시키는 연출 가능
피부톤 보완	헤어 컬러에 따라 피부톤 보완 가능

3. 심리적·사회적 영향

자신감 상승	스타일링을 통해 외모에 대한 만족도가 높아지면 자존감과 자신감이 향상됨
기분 전환	헤어스타일 변화는 일상에서의 리프레시 효과가 있으며, 긍정적인 심리 작용을 유도
사회적 관계 개선	깔끔하고 조화로운 스타일은 타인에게 긍정적인 인상을 줌으로써 관계 형성에 도움을 줌

4. 다양한 연출 가능성과 예술적 표현

이벤트 스타일링	웨딩, 파티, 무대공연 등에서 특수 목적에 맞는 예술적 스타일링 가능
창의적 디자인 표현	업스타일, 컬러, 브레이드 등 다양한 기법을 통해 디자이너의 감각과 창조성을 표현
복합미디어와의 연계	사진, 영상, 메이크업 등 다양한 시각 콘텐츠와의 조화를 이뤄 전반적인 이미지 연출

5. 스타일링의 실용성

스타일 지속력 확보	상황에 맞는 제품 사용과 기술을 통해 스타일의 유지력 향상 가능
시간 절약	자신에게 맞는 스타일링 루틴을 정립하면 효율적인 관리 가능
위생과 청결	깔끔하게 정돈된 스타일은 위생적이고 단정한 인상을 줌
생활 환경 대응	날씨, 활동 상황(운동, 업무 등)에 맞는 스타일로 실용성 강화

6. 헤어스타일링의 기본 결정요소

헤어스타일링을 하기에 앞서 고객에 대한 다양한 조건을 파악하고 디자인과 시술 방법을 설계하여 스타일을 완성해야 한다. 또한, 헤어스타일링 컨설팅의 기준이 되는 분류 즉, 모발 및 얼굴형, 체형과 장소, 연령을 고려한 디자인 결정이 필요하다.

1) 모발 상태에 따른 분류

- ① 길이 : 모발의 길이에 따라 디자인을 결정해야 한다. 길이에 따라 숏, 미디움은 부분 가발을 사용하여 업스타일의 디자인을 결정짓는다.
- ② 커트 상태 : 모발 길이와 상관없이 층이 많은 경우에는 모량의 부피가 작게 느껴지므로 부분 가발을 이용하나 싱들을 첨부하여 디자인한다.
- ③ 모량 : 모량이 적을 경우 부분 가발, 싱 등을 사용하여 볼륨을 형성한다.

2) 얼굴형에 따른 분류

얼굴형	목표	추천 헤어스타일
둥근 얼굴형 (Round Face)	얼굴을 길어보이게 하고 가름하게 연출	<ul style="list-style-type: none"> · 앞머리 없는 스타일 또는 시스루 뱅 · 사이드 파트(5:5보다는 6:4, 7:3을 추천) · 볼륨을 위쪽(정수리)에 주고 옆 볼륨은 줄이기 · 레이어드 컷, 롱 웨이브 스타일
긴 얼굴형 (Oval or Oblong Face)	세로 비율을 줄이고 균형감 있게 보이도록 연출	<ul style="list-style-type: none"> · 앞머리(풀뱅, 시스루뱅 등)으로 세로 길이 분할 · 볼륨감 있는 웨이브나 C컬 · 턱선 근처에 층을 준 컷 · 단발 또는 미디엄 기장도 잘 어울림
각진 얼굴형 (Square Face)	각진 턱선을 부드럽게 커버	<ul style="list-style-type: none"> · 턱선을 가리는 레이어드 컷 · 물결 웨이브나 컬이 있는 스타일 · 옆머리를 얼굴 쪽으로 흐르게 연출 · 라운드 사이드 파트와 웨이브가 들어간 스타일
하트형 얼굴 (Heart-Shaped Face)	이마 넓이를 커버하고 턱선을 자연스럽게 연결	<ul style="list-style-type: none"> · 사이드뱅 또는 가르마 있는 스타일 · 볼륨은 턱 아래로 · 턱 밑으로 떨어지는 단발이나 긴 레이어드 스타일 · 웨이브로 밸런스 맞추기
다이아몬드형 얼굴 (Diamond Face)	광대 부각을 줄이고 이마와 턱에 시선 분산	<ul style="list-style-type: none"> · 앞머리 또는 사이드뱅으로 이마 넓히기 · 부드러운 컬감 또는 숏컷 · 광대 옆을 덮는 머리 연출 · C컬, 바깥컬 등 얼굴 외곽 강조 안하는 스타일

3) 체형에 따른 분류

비만체형, 큰 키 체형, 작은 키 체형 등에 따라 체형을 보완할 수 있도록 볼륨 위치를 정해서 연출한다.

- ① 비만 체형 : 뒷머리 중간에(G.P) 포인트를 주어 목선을 시원하게 살려주는 스타일로 단아하고 청아한 이미지로 연출해 준다.
- ② 키가 큰 체형 : 키가 큰 체형은 디자인의 중심을 두상 아래쪽(N.P)으로 디자인하여 우아하거나 로맨틱한 느낌으로 연출해 준다.
- ③ 키가 작은 체형 : 디자인의 중심을 두상 위쪽(T.P)으로 디자인하여 시선을 위로 올림으로 작은 키의 단점을 보완한다. 귀엽고 사랑스러운 느낌으로 연출한다.

4) 장소에 따른 분류

장소	스타일 키워드	추천 헤어스타일
결혼식 하객	단정함 + 포인트	여성 : 로우번, 웨이브 반묶음, 깔끔한 드라이 남성: 가르마펌, 포마드 스타일
면접 / 직장	깔끔함 + 신뢰감	여성 : 단정한 포니테일, 롤 드라이, 로우번 남성 : 단정한 리젠트, 다운펌
소개팅 / 데이트	부드러움 + 매력	여성 : 내추럴 웨이브, 시스루뱅 + 레이어드컷 남성 : 쉐도우펌, 가르마펌, 댄디펌
운동 / 야외활동	활동성 + 실용성	여성 : 포니테일, 땀은 머리, 반묶음 남성 : 크롭컷, 투블럭, 스포티한 다운펌
모임 / 파티	화려함 + 스타일 강조	여성 : 굵은 컬 웨이브, 하이번, 핀 활용 남성 : 볼륨펌, 컬러 스타일, 세팅펌
여행 / 바캉스	편안함 + 내추럴	여성 : 웨이브 + 악세서리, 히피펌 남성 : 내추럴 텍스처컷, 젖은 느낌의 왁스 연출

5) 연령에 따른 분류

① 여성

연령대	스타일 특징	추천 스타일
20대	유행에 민감, 변화 시도 많음	<ul style="list-style-type: none"> · 레이어드 컷 + 시스루뱅 · C컬 또는 S컬 · 투톤염색, 히피펌 · 물결 웨이브 단발
30대	세련됨, 직장·육아 고려	<ul style="list-style-type: none"> · 미디움 레이어 + 자연펌 · C컬 롱펌 · 차분한 컬러톤(애쉬/카키) · 깔끔한 묶음 스타일
40대	볼륨 중요, 윤곽 변화 고려	<ul style="list-style-type: none"> · 볼륨펌 + 레이어드 미디움 · C컬 매직펌 · 단정한 단발 + 사이드뱅 · 저채도 염색
50대	흰머리·탈모 고민, 관리 편의	<ul style="list-style-type: none"> · 세미보브 또는 숏 볼륨펌 · 짧은 레이어 컷 · 커버염색 또는 백모 활용 · 탭 싱/ 가발 활용

② 남성

연령대	스타일 특징	추천 스타일
20대	유행 민감, 다양성 추구	<ul style="list-style-type: none"> · 댄디컷 + 가르마/ 웨도우펌 · 크롭컷, 투블럭펌 · 트렌디 컬러(애쉬, 블루블랙 등)
30대	세련되고 단정한 인상	<ul style="list-style-type: none"> · 리젠트컷 + 텍스처펌 · 내추럴 포마드 · 다운펌 + 투블럭 조화
40대	성숙한 인상, 탈모 커버 시작	<ul style="list-style-type: none"> · 5:5 가르마펌 · 내추럴 리프트컷 · 탑 볼륨펌 + 커버염색
50대	탈모·흰머리 관리 중심	<ul style="list-style-type: none"> · 숏컷 + 볼륨펌 · 다정한 포마드 · 은발 염색 또는 부분 가발 활용

6) 상황에 따른 분류

- ① 신부: 신부의 연령과 장소, 얼굴형, 드레스 등을 고려하여 디자인한다.
- ② 혼주: 얼굴형과 머리길이 체형, 한복디자인에 따라 디자인을 고려해야 한다.
- ③ 면접: 면접 보는 회사의 종류와 일의 특성을 고려하여 디자인한다.
- ④ 연주: 드레스와 연주자의 체형, 연주하는 악기를 고려해 디자인한다.
- ⑤ 파티: 모임에 성격과 드레스의 디자인에 따라 디자인을 고려해야 한다.

II. 헤어스타일링을 위한 기초 모발학

1. 모발의 이해

(1) 모발의 구조와 기능

① 모소피(Cuticle, 큐티클) - 모발의 가장 바깥층으로, 보호막 역할

전체 모발의 10~15%를 차지하며 아주 얇은 비늘 같은 모양이 5-20개 정도 겹쳐져 있는 모습을 하고 있으며 모발의 보호막 역할을 한다.

이 부분이 손상되면 이 비늘 모양이 들떠있는 모습을 하게 된다. 극손상모의 경우 큐티클 층이 다 녹아 민 무늬가 되어있는 모습으로 존재하게 된다.

② 모피질(Cortex, 콜텍스)

모피질은 모발의 강도, 질감, 색소를 담당하는 곳이고 펌제와 염모제가 작용하는 구간이다.

전체 모발의 80~90%를 차지하며 피질 세포(케라틴 단백질)와 세포 간 결합체(간충물질, CMC, 멜라닌)으로 구성되어 있다.

- CMC : 접착역할 하여 수분 및 영양분이 유출되는 것을 방지
- 간충물질 : 수분과 탄력을 담당하여 부족할 경우 펌이나 염색이 잘 안됨
- 멜라닌 : 모발의 색을 정하는 세포

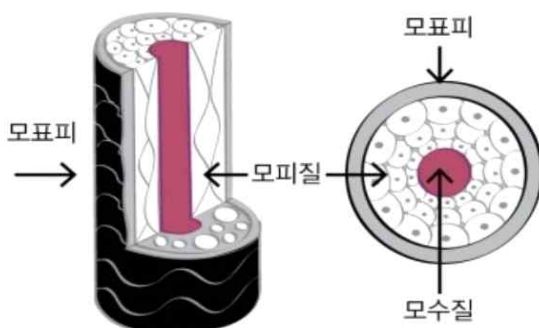
③ 모수질(Medulla, 메들라) - 모발의 중심부

모발의 최내부에 중심 혹처럼 존재하며, 원기둥의 형태로 공기가 담겨있다.

공기가 많을수록 모발의 광택을 높여주고, 모수질이 존재하면 펌이 탄력있게 잘 나온다.

하지만 굵은 모에만 존재하며, 얇은 모발이나 아기들의 모발에는 모수질이 없을 확률이 높다.

- 모발의 중심에 속이 비어있는 상태(공동)로 되어있다.
- 죽은 세포들이 모발의 길이 방향으로 불연속적으로 다각형의 세포들의 형상으로 존재한다.
- 굵은 모발의 경우 수질이 있지만 가는 모발이 되면 수질이 없는 경우도 있다.
- 수질이 많은 굵은 모발은 웨이브 파마가 잘되고 가는 모발은 웨이브 파마가 잘 안되는 경우가 많다.



· 모발의 구조: 모표피, 모피질, 모수질

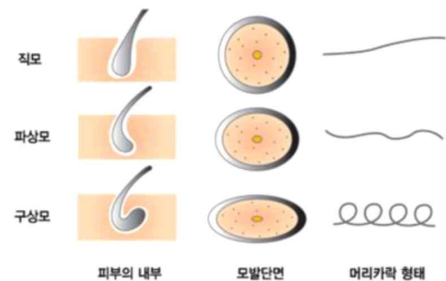
(2) 모발의 분류

① 모발 굵기에 따른 분류와 특징

- 취모(배냇머리)
 - 태아에 존재하는 섬세하고 부드러운 얇은 색의 털로서 출생 무렵 탈락되고 연모로 대체되고 모발의 색이 연한 것이 특징이다.
- 연모(솜털, 가늘어진 모발)
 - 피부 대부분을 덮고 있는 섬세한 털로서 모수질이 존재하지 않으며 연갈색의 색상으로 사춘기 이전의 모발에서 볼 수 있으며, 이마 앞머리 경계선 부분이나 탈모가 일어나는 부분에서도 볼 수 있다.
 - 모발 내부의 시스틴이 적어 탄력 있는 컬을 만들기 어렵다,
 - 펴기 매우 강하게 나오거나 혹은 늘어지기 쉽다.
- 경모(중모)
 - 경모는 0.15~0.2mm 정도 되는 굵은 모발로 모발이 매우 굵고 검붉어 보인다.
 - 강한 탄력이 있고 큐티클이 촘촘하기 때문에 모발 내부까지 약액 침투가 어렵다.
 - 환원이 잘되어 펴기 시 탄력있는 웨이브가 되며, 좀처럼 풀리지 않는다.

② 모발 형태에 따른 분류와 특징

- 직모(Straight Hair, 생머리)
 - 모모세포 및 모낭세포가 케라틴 단백질 생성과정에서 세포분열 속도가 동일하게 진행되기 때문에 모발의 단면이 원형이다.
- 파생모(Wavy Hair, 반곱슬머리)
 - 모낭이 직모에 비해 비스듬하게 생성되어 있어 모발의 단면이 타원형이다.
- 축모(Curly Hair, 곱슬머리)
 - 모낭이 활처럼 한쪽으로 휘어 있어 모발이 꼬불꼬불하게 성장하며, 모발의 단면이 매우 작게 오그라진 타원형, 삼각형에 가깝다.



③ 모발 지분량에 따른 분류

- 건성 모발
 - 두피의 유, 수분 분비가 원활하지 못하여 모발에 윤기가 없고, 푸석푸석하다.
- 지성 모발
 - 지분으로 덮여 있어 약액 침투가 어렵고 시간이 오래 걸린다.

④ 모발 손상도에 따른 분류(5단계)

• 1단계 : 건강한 모발 (건강모)

- 특징 : 윤기가 나고 부드럽고 탄력이 있음, 큐티클층이 손상되지 않은 상태
- 손상 요인 : 거의 없음. 열, 화학 시술 경험 없거나 아주 적음
- 관리 : 일반 샴푸와 기본 컨디셔너로 충분하며 주 1회 트리트먼트 추천

• 2단계 : 약간 손상된 모발 (경미 손상모)

- 특징 : 약간의 거칠음, 엉킴, 윤기 감소, 큐티클이 일부 손상된 상태
- 손상 요인 : 가벼운 염색, 드라이기나 고데기 사용 빈도가 높음
- 관리 : 보습 중심 케어, 단백질 트리트먼트 주 1-2회 추천

• 3단계 : 중간 손상된 모발 (중손상모)

- 특징 : 푸석푸석하고, 탄력이 저하되어 있으며 끝이 갈라지거나 끊어진 상태
- 손상 요인 : 반복적인 염색, 탈색, 펌, 열기구 사용 과다
- 관리 : 단백질 & 수분 케어 병행 필수, 열기구 사용 자제 요망

• 4단계 : 심하게 손상된 모발 (극손상모)

- 특징 : 엉킴이 심하고 윤기, 탄성이 거의 없어서 잘 끊어짐, 질감이 거칠고 부스스한 상태
- 손상 요인 : 반복된 탈색, 화학 시술 누적, 잘못된 시술
- 관리 : 응급 케어 필요(클리닉/살롱 케어), 열기구 사용 금지, 큐티클 복구 중심 집중 관리

• 5단계 : 회복 불가 손상모

- 관리 : 절단 또는 리셋(단발, 숏컷 등)

2. 모발의 4대 결합과 시술원리

(1) 펩타이드 결합 : 아미노산 간의 결합으로 모발의 기본 골격 형성

① 결합 특성

- 매우 강한 공유결합
- 열이나 화학 처리로도 쉽게 끊어지지 않음

② 관련 시술 예시

- 영구적인 손상 시술(ex. 탈색, 극심한 손상)
- 케라틴 복원/재구성 제품 사용 시 고려

(2) 시스틴 결합 (이황화결합) : 시스테인 아미노산 2개가 결합하여 형성

① 결합 특성

- 펌/스트레이트 시술의 핵심
- 알칼리성 약제로 끊고 중화제로 재결합
- 모발 형태 변화 가능

② 관련 시술 예시

- 펌(웨이브펌, 볼륨펌)
- 열펌(디지털펌, 셋팅)
- 매직 스트레이트 등

(3) 수소 결합 : 수분(물)이나 열에 의해 형성 및 해체되는 약한 물리적 결합

① 결합 특성

- 물에 젖거나, 열을 가하면 쉽게 풀림
- 드라이/롤 세팅으로 일시적인 스타일링 가능

② 관련 시술 예시

- 아이롱, 매직기 등 열 스타일링
- 롤 세팅, 브러시 스타일링

(4) 이온 결합 (염결합) : 양이온과 음이온 간의 전기적 결합

① 결합 특성

- pH 변화에 민감
- 산성 또는 알칼리성 환경에서 약해짐

② 관련 시술 예시

- 염색, 탈색
- 중화, pH 클리닉 등

III. 헤어스타일링 테크닉

1. 블로우 드라이 기법: 모발의 방향성과 볼륨을 설정하고, 매끄럽고 탄력있는 베이스를 만드는 과정

① 핵심 요소

- 방향성 만들기
 - 드라이어 바람을 모근에서 모발 끝 방향(큐티클 결 방향)으로 보내야 윤기있는 마무리가 가능
 - 원하는 스타일 방향으로 드라이를 해야 이후의 스타일링 유지력이 높아짐
- 루트 볼륨 만들기
 - 루트(모근)를 위로 들어 올려서 뜨거운 바람 → 식히는 바람(쿨샷)을 주면 볼륨이 고정됨
 - 라운드 브러시를 사용해, 섹션을 90도 이상 들어 올려 고정하면 효과적
- 매끄럽게 말기 (폴리싱)
 - 라운드 브러시와 드라이어를 이용해 큐티클을 정리
 - 브러시를 바깥쪽으로 천천히 당기며 말면 광택감과 윤기가 생김

② 실무 팁

- 브러시 사이즈 선택이 중요: 짧은 머리엔 작은 라운드, 긴 머리엔 큰 라운드
- 앞머리, 정수리, 옆머리 등 섹션을 나누어 개별 작업 → 구체적인 연출 가능

2. 롤 세팅기법: 자연스러운 볼륨과 웨이브를 만들고 스타일의 틀을 잡기 위한 세팅 기법

① 종류와 활용

- 롤빗
 - 드라이어와 함께 사용하는 브러시형 롤빗
 - 한 섹션을 잡고 빗을 돌려 말아 고정 후 열을 가하고 식히는 방식
- 벨크로 롤 세팅
 - 모발을 적당한 텐션으로 감은 후 벨크로 롤에 말아 고정
 - 자연스러운 볼륨 가능 (열을 가하는 헤어세팅기를 사용하면 고정력 ↑)

② 사용 위치 예시

- 앞머리 → 생동감 있는 볼륨
- 정수리 → 높이감 부여
- 옆머리 → 얼굴형 보완

③ 실무 팁

- 열을 준 후 충분히 식힐 것 → 식는 동안 모양이 고정됨
- 롤을 너무 많이 사용하면 머리가 부풀어 보일 수 있으므로, 얼굴형에 맞게 포인트만 줘야 함

3. 아이론 사용기법: 컬 형태를 만들거나 모발을 펴서 원하는 실루엣을 구현하는 열 스타일링 기술

① 컬의 종류

- 스트레이트
 - 아이론을 수직으로 세우고 천천히 아래로 내리며 펴줌
 - 끝을 안쪽으로 넣으면 'C컬 스트레이트' 느낌 가능
- C컬
 - 모발 끝을 아이론에 감싸며 안쪽으로 돌려 부드럽게 말아줌
 - 단발/중단발 고객에게 자주 사용됨
- J컬
 - 안쪽으로 끝을 말아내는 컬. 자연스럽게 유연한 스타일에 사용됨
- S컬
 - 아이론을 굴려서 곡선 모양을 두 번 이상 반복해 S 형태의 웨이브를 만들
 - 연예인 헤어처럼 부드럽고 풍성한 웨이브 표현 가능

② 실무 팁

- 열 온도 조절 필수 : 건강모 vs 손상모
- 섹션 두께 : 너무 두꺼우면 열이 잘 안 들어가 컬이 풀림 → 얇게 나눠야 깔끔
- 스타일링 컨셉에 따라 다름 → 방향성 통일 or 번갈아 가며 컬 주기

4. 핀워크: 모발을 고정하거나 형태를 유지하기 위한 기초 핀 사용법

① 핀 종류와 용도

- 틴핀 (Bobby Pin): 얇은 실핀으로 정리용, 끝단 고정에 유용함
- U핀: 업스타일에 자주 사용, 볼륨 핀 고정에 적합함
- 스냅 핀 / 오픈 핀: 빠른 고정에 적합, 레이어 중간 단을 잡을 때 유용함

② 기술 요소

- 섹션 잡기: 정확한 파트 분할 → 정돈된 스타일링의 기본
- 핀 고정
 - 핀은 두피와 수평이 아닌 45도 각도로 삽입하면 고정력이 강해짐
 - 핀의 돌기 방향이 아래로 향하게 함
- 핀 감추기
 - 컬 안이나 모발 안쪽에 숨기도록 세팅함
 - 색상은 모발 색과 유사한 핀을 사용함

③ 실무 팁

- 모발을 먼저 꼬거나 비틀어 고정 → 풀림 방지
- 핀 고정 후 스프레이 → 지속력 상승

5. 꼬기(Twisting) 기법

① 기법 종류

- 기본 2가닥 꼬기 (Two-Strand Twist)
 - 두 개의 모발 섹션을 잡고 서로 같은 방향으로 꼬아서, 반대 방향으로 감싸며 진행
 - 끝부분은 고무줄로 마무리하거나 핀으로 고정
 - 자연스러운 컬감이나 유연한 라인 연출에 적합

⇒ 활용 예시: 사이드 포니테일 장식, 땀은 듯한 하프업 연출, 웨딩 업스타일의 밑단 장식
- 로프 트위스트 (Rope Twist)
 - 두 섹션을 각자 비틀면서 두 섹션을 다시 반대로 꼬아줌 → 밧줄처럼 탄탄한 느낌
 - 클래식하면서 고정력이 높음

② 실무 팁

- 꼬아진 방향과 감는 방향이 다를수록 구조적으로 더 튼튼함
- 굵은 섹션을 쓰면 로맨틱한 느낌, 얇은 섹션은 정교하고 클래식함

6. 땋기(Braiding) 기법

① 기법 종류

- 기본 3가닥 땋기 (Classic Three-Strand Braid)
 - 가장 기본 땋기, 머리를 세 갈래로 나누어 양옆을 번갈아 중앙에 교차 (좌 → 중간 → 우 → 중간 순 반복)

⇒ 활용 예시: 학생 느낌, 캐주얼 헤어, 하프업, 헤어 악세서리처럼 활용
- 프렌치 브레이드 (French Braid)
 - 뿌리부터 붙여 내려오는 방식
 - 땋을 때마다 양쪽에서 조금씩 모발을 추가하면서 진행
 - 두상에 밀착되어 단정하고 깔끔함
- 더치 브레이드 (Dutch Braid)
 - 프렌치와 방식은 같지만, 모발을 아래로 교차시켜 땋는 방식
 - 결과적으로 땋은 부분이 튀어나와 입체적으로 보임
 - "밖으로 나온 땋기"라고도 불림

⇒ 활용 예시: 스트리트룩, 촬영 스타일링, 남성 스타일에서도 종종 활용됨
- 피쉬테일 브레이드 (Fishtail Braid)
 - 두 갈래로 나누고, 각 섹션의 바깥쪽에서 소량씩 떼어 반대쪽에 넘기며 진행
 - 시간이 걸리지만 섬세하고 세련된 느낌

② 실무 팁

- 머리를 미리 매끈하게, 에센스나 왁스를 사용하면 깔끔하게 땀기가 가능
- 땀은 후 살짝씩 볼륨을 늘려 루즈하게 풀어주면 내추럴한 스타일 연출 가능

③ 활용 팁: 꼬기/땀기의 섞기 & 응용

- 트위스트 + 브레이드 조합 : 양쪽에서 트위스트로 모은 머리를 뒤에서 땀아 마무리
- 땀은 머리 + 업스타일 : 전체를 땀아서 말아 올리면 여성스럽고 고급스러운 스타일 완성
- 얼굴라인 프레임 장식 : 땀은 한 줄을 앞머리 대신 쓰거나, 사이드에 장식 요소로 활용

7. 매듭 기법 (Knotting)

① 기법 설명

- 두상에서 매듭 할 위치를 정한 후, 매듭 기법을 적용할 수 있을 만큼의 모발 다발을 섹셔닝한다.
 - 한 가닥을 중심으로 다른 가닥을 이용하여 매듭을 만들어간다.
 - 매듭의 크기나 형태는 연출 의도에 따라 다양하게 변형 가능하다.
- ⇒ 활용 예시: 포인트 업스타일, 하프업 스타일, 클래식 또는 내추럴한 무드 연출 시 디테일 요소로 사용

② 실무 팁

- 모발이 미끄럽거나 얇은 경우 왁스나 스타일링제 사용 후 시술하면 고정력 향상
- 헤어핀 고정 시, 매듭 사이에 숨기듯 고정해야 마무리가 깔끔함

8. 고리 기법 (Looping)

① 기법 설명

- 고리를 디자인할 위치를 정하고, 고리 크기·두께·간격 등을 고려하여 모발을 섹셔닝한다.
 - 모선 부분부터 원하는 방향으로 동그랗게 말아 고리 형태로 만든다.
 - 고리의 개수와 배열에 따라 로맨틱하거나 귀여운 분위기 연출 가능
- ⇒ 활용 예시: 웨딩 업스타일, 드레스 헤어, 하트형 디자인 연출 등

• 이중 고리 (Double Loop)

- 두 개의 고리를 위·아래로 겹쳐 표현하는 고급스러운 연출

② 실무 팁

- 고리 크기를 일정하게 유지하면 정돈된 인상을 줌
- 루프의 끝은 가급적 안쪽에 숨기며 핀으로 고정해야 깔끔
- 아이론으로 고리 형태를 미리 열 처리하면 고정력과 형태 유지에 도움됨

9. 말기 기법 (Rolling)

① 기법 설명

- 볼륨감을 표현하기 위해 후두부 중심으로 섹션을 나눈다.
- 중심부 모발을 라운드 형태로 말고, 핀으로 고정한다.
- 좌측 사이드부터 말기 기법으로 시술하며 두상 형태에 맞춰 입체적으로 고정
- 네이프로 진행할수록 말기에 의한 롤이 점점 입체감 있게 커지도록 한다.

⇒ 활용 예시: 클래식 업스타일, 미용 대회 스타일링, 후두부 볼륨 강조 스타일

② 실무 팁

- 말기 방향은 두상 형태나 스타일 분위기에 맞춰 선택
- 핀 고정 시 '핀크로스 기법(십자 형태)'을 사용하면 견고함 향상
- 네이프로 갈수록 롤의 크기를 키워서 입체감을 더하는 것이 좋음

10. 백콤넣기 기법 (Backcombing)

① 기법 설명

- 볼륨을 줄 위치에 모발을 수직(90°)으로 들어 올린 후, 모근 부위에서부터 빗으로 백콤을 넣는다.
- 모발 끝까지 빗질하며 백콤을 완성한 뒤 모발을 다듬는다.
- 형태 고정 후 겉부분은 매끄럽게 빗어 마무리한다.

⇒ 활용 예시: 정수리 볼륨 업스타일, 시상식 스타일링, 묶음 스타일의 숨은 볼륨 강화

- 층층 백콤 (Layered Backcomb)
 - 위 아래로 나눠 단계적으로 백콤을 넣어 볼륨의 안정성 강화
- 백브러싱 (Backbrushing)
 - 브러시를 이용해 부드럽게 백콤 넣는 고급 테크닉

② 실무 팁

- 얇은 섹션으로 나눠 백콤을 넣어야 볼륨 유지력이 뛰어남
- 끝까지 백콤을 넣고, 외곽은 반드시 매끈하게 정돈할 것
- 스타일 고정 시 하드 스프레이 사용이 효과적

IV. 헤어스타일링 도구의 이해와 관련용어

1. 기본 헤어스타일링 도구와 제품

① 도구의 장단점 및 특징

도구	특징	장점	단점
블로우 드라이어	열풍과 풍량 조절 가능	빠른 건조 + 루트 볼륨	과열 시 손상 위험
아이론(고데기)	스트레이트, 컬 가능	다양한 스타일 연출	열손상 주의 필요
매직기(판고데기)	매끄러운 스트레이트 연출	정돈된 윤기	곱슬머리엔 제한적
롤 브러시	드라이 시 볼륨감 부여	내추럴한 곡선	익숙해지기 어려움
밸크로 롤	열 없이 볼륨/컬 가능	간편한 세팅	고정력 약함
U핀/틴핀	핀웍크용 고정 핀	자연스러운 고정	위치 익숙치 않으면 빠짐
테일빗/꼬리빗	섹션, 볼륨, 백콤	다기능성	모발 손상 가능
분무기	모발 수분 조절	작업 전 준비 필수	과습 시 스타일링 방해
섹션 클립	섹션 분할 고정	작업 효율 향상	너무 무거우면 자국 생김
헤어롤(열롤)	열로 컬 유지	컬 고정력 우수	다루기 불편할 수 있음

② 고정력 제품(홀딩&피니시)

제품명	특징 및 용도	추천 상황
헤어 스프레이(Hair Spray)	· 전체 스타일 고정 · 가벼운 분사력 · 마무리 단계 사용	업스타일, 웨딩, 무빙 없는 고정 스타일
하드/피니싱 스프레이	· 강력한 고정력 · 볼륨 고정 · 내구성 ↑	롤 세팅 후 고정, 야외 스타일링
젤 (Hair Gel)	· 젖은 느낌의 강한 세팅 · 글로시한 마감	올백, 젤리펌, 세련된 윤기 연출 시
왁스 (Wax)	· 텍스처 표현 · 움직임 강조 · 유연한 고정	단발-숏컷, 픽시컷, 포인트 연출용
포마드 (Pomade)	· 윤기 강조 · 강한 고정 · 클래식 스타일링	올백 스타일, 슬릭백, 남성 스타일에 강력

③ 질감 & 텍스처 표현용 제품

제품명	특징 및 용도	추천 상황
텍스처 스프레이 (Texture Spray)	<ul style="list-style-type: none"> · 층감, 흐름 표현 · 드라이한 느낌 · 볼륨 업 	루즈한 웨이브, 브레이드, 보헤미안 스타일
씨솔트 스프레이 (Sea Salt Spray)	<ul style="list-style-type: none"> · 바닷물 같은 질감 · 내추럴 & 매트한 연출 	내추럴 웨이브, 편안한 질감 표현
볼륨 파우더/루트 파우더	<ul style="list-style-type: none"> · 뿌리 볼륨 업 · 유분 흡수 · 드라이 질감 	뿌리 띄우기, 백곰없이 볼륨 작업
무스 (Mousse)	<ul style="list-style-type: none"> · 컬 고정력 강화 · 촉촉한 볼륨감 · 바운스 ↑ 	웨이브 스타일, 디지털펌 유지력 강화

④ 윤기 & 케어형 스타일링 제품

제품명	특징 및 용도	추천 상황
헤어 오일 (Hair Oil)	<ul style="list-style-type: none"> · 윤기 부여 · 손상모 케어 · 마무리 광택 	열 기기 사용 전/후, 윤기 있는 스타일
세럼 (Serum)	<ul style="list-style-type: none"> · 모발 보호 · 가벼운 광택 · 큐티클 코팅 	드라이 전후, 큐티클 정리용
크림/에멀전 (Styling Cream)	<ul style="list-style-type: none"> · 가볍게 흐르는 질감 · 건조 방지 · 수분감 ↑ 	가벼운 드라이, 손질 편한 질감 연출
글로스 스프레이	<ul style="list-style-type: none"> · 오일리한 광택 · 마무리 윤기용 	고급스러운 마감, 롱헤어/업스타일 피니시

⑤ 열 보호 및 사전 베이스 제품

제품명	특징 및 용도	추천 상황
히트 프로텍터 (Heat Protector)	<ul style="list-style-type: none"> · 열기기 손상 방지 · 코팅 기능 	고데기, 드라이 전 필수 사용
프라이머 (Styling Primer)	<ul style="list-style-type: none"> · 모발 결 정리 · 열전도 최적화 · 세팅력 상승 	스타일링 전 기본 베이스
볼륨 미스트/루트 리프터	<ul style="list-style-type: none"> · 뿌리 볼륨 업 전용 · 미스트형 	루트 드라이, 볼륨 있는 스타일이 필요할 때

⑥ 특수 목적 제품

제품명	특징 및 용도	추천 상황
컬 크림 / 컬 디파이너	<ul style="list-style-type: none"> · 컬 탄력 강화 · 이탈 방지 	퍼머 스타일, S컬/C컬 정리
플라이어웨이 스틱	<ul style="list-style-type: none"> · 잔머리 정리 · 앞머리 라인 정돈 	깔끔한 업스타일, 방송용 스타일
드라이 샴푸	<ul style="list-style-type: none"> · 유분 제거 · 볼륨 회복 · 냄새 제거 	스타일 유지 시간 늘리기
스타일 리프레셔/ 미스트	<ul style="list-style-type: none"> · 스타일 재정리 · 수분+향기 부여 	하루동안 스타일 유지가 필요할 때

2. 기법 및 스타일링 관련 용어

용어	설명
블로우 드라이 (Blow Drying)	드라이기와 브러시를 사용해 모양을 잡는 기술
폴리싱 (Polishing)	큐티클을 정리해 매끄럽고 윤기나는 마무리 작업
루트 볼륨 (Root Volume)	모근 근처에 볼륨을 주어 얼굴형을 보완하는 기법
컬 (Curl)	열을 통해 만든 곡선 형태 (C컬, J컬, S컬 등)
백콤/백브러싱	뿌리 쪽으로 빗질해 볼륨을 부여하는 기법
세팅 (Setting)	롤, 핀 등을 이용해 형태를 고정하는 작업
업스타일 (Updo)	머리를 위로 올려 정리하는 스타일의 총칭
브레이드 (Braid)	머리를 여러 갈래로 나눠 묶는 기법
트위스트 (Twist)	두 갈래로 비틀어 꼬는 기법
핀워크 (Pin Work)	핀으로 고정하고 디자인을 완성하는 세부 기술

3. 두상 관련 용어 (Head Shape)

용어	설명
정수리 (Crown)	머리 꼭대기 부분, 볼륨 작업의 핵심 포인트
후두부 (Occipital Bone)	뒤통수 아래 부분, 업스타일 시 기준이 되는 구간
템플 (Temple)	관자놀이 근처, 사이드 디자인 시 중요 포인트
네이트 (Nape)	목덜미 부분, 로우번 등 낮은 스타일에 활용
프론트 헤어라인	앞머리 라인, 앞머리 커트나 연출 시 기준 위치
파팅 (Parting)	모발의 가르마 또는 섹션을 나누는 라인
오벌/라운드/스퀘어형 두상	얼굴형 및 두상 형태로, 스타일 연출 방향에 영향

4. 모발 관련 용어

용어	설명
모발 굵기 (Hair Texture)	가늘고 부드러운지, 굵고 뻣뻣한지 구분 (Fine, Medium, Coarse)
모발 밀도 (Density)	머리숱의 양, 숱이 많고 적은지
모발 상태	손상도, 윤기, 수분도 등을 포함하는 전체적인 건강상태
큐티클 (Cuticle)	모발 표면의 비늘조직, 손상되면 윤기와 탄력 저하
모발 방향성 (Hair Growth Direction)	머리카락이 자라는 방향으로 스타일링 시 중요
탄력 (Elasticity)	모발이 얼마나 늘어나고 다시 돌아오는지, 펴/열시술 시 중요
수분량/유분량	건조 모발 vs 지성 모발에 따라 스타일링 지속력이 달라짐

5. 섹션과 분할 관련 용어

용어	설명
센터 파팅/사이드 파팅	가운데 또는 옆으로 나눈 가르마 라인
세로 섹션/가로 섹션	작업 방향에 따른 섹션 나눔 방식 (컬 방향 등에 영향)
디아고날 섹션 (Diagonal)	사선 섹션, 자연스러운 흐름을 위한 섹션 나누기
박스 섹션	정수리 상단을 네모나게 나누는 방식, 롤 세팅 시 활용
호스슈 섹션 (Horseshoe)	말굽 형태로 나누는 섹션, 정수리 작업에 자주 사용



▷블로우드라이를 이용한 뿌리볼륨 스타일링



▷아이론을 이용한 C컬 스타일링

V. 단원별 기출문제

1. 다음 중 이미지 메이킹 효과가 아닌 것을 고르시오.

- ① 직업적 이미지 연출
- ② 트렌디함 표현
- ③ 얼굴형을 보완
- ④ 개성과 정체성 표현

2. 헤어스타일링은 심리적·사회적인 부분에서 영향력을 행사한다. 다음 중 옳지 않은 것을 고르시오.

- ① 자신감 상승
- ② 창의적 디자인 표현
- ③ 사회적 관계 개선
- ④ 기분 전환

3. 자기표현, 심미성 향상, 사회적 이미지 형성, 정신적 안정감, 전문 분야의 예술성과 실용성 등 다양한 요소들이 융합된 복합적인 분야는 무엇인지 고르시오.

- ① 헤어스타일링
- ② 아트마스크
- ③ 퍼스널컬러
- ④ 뷰티일러스트

4. 각진 얼굴형을 보유하고 있는 고객의 헤어를 스타일링 해야 한다. 다음 중 가장 어울리는 스타일은 무엇인지 고르시오.

- ① 프론트와 정수리 윗부분에 볼륨을 주고 옆머리는 붙여 주는 스타일
- ② 일자 앞머리를 내린 숏컷 스타일
- ③ 라운드 사이드 파트와 웨이브를 준 스타일
- ④ 머리를 묶은 올백 스타일

5. 스타일링의 실용성에 해당하는 것을 고르시오.

- ① 이벤트 스타일링
- ② 복합미디어와의 연계
- ③ 창의적 디자인 표현
- ④ 스타일 지속력 확보

6. 아래 설명에 해당하는 체형은 무엇인지 고르시오.

· 디자인의 중심(T.P)을 위로 올려 시선을 위로 올림으로 단점을 보완하고 사랑스러운 느낌으로 연출한다.

- ① 키가 작은 체형
- ② 키가 큰 체형
- ③ 비만 체형
- ④ 마른 체형

7. '헤어스타일링은 _____을(를) 이용하여 실용적이고 미적 효과를 높일 수 있다' 빈칸에 해당하는 것을 고르시오.

- ① 모발
- ② 얼굴
- ③ 피부톤
- ④ 체형

8. 모량이 적은 경우 어떠한 헤어 스타일링을 해야 하는지 가장 알맞은 것을 고르시오.

- ① 매직기를 이용하여 생머리 스타일로 연출한다.
- ② 부분 가발이나 싱 등을 사용하여 볼륨을 형성한다.
- ③ 슬릭백이나 젖은 머리 스타일로 연출한다.
- ④ 층을 많이 내지 않고 무거운 스타일로 스타일링을 한다.

9. 다음 중 헤어스타일링 컨설팅의 기준이 되는 분류가 아닌 것을 고르시오.

- ① 날씨
- ② 모발
- ③ 얼굴형, 체형
- ④ 장소, 연령

10. 40대 여성에게 가장 잘 어울리는 헤어스타일 무엇인지 고르시오.

- ① 흰머리·탈모 고민으로 인한 커버염색 + 백모 활용
- ② 볼륨 중시, 윤곽 변화를 고려한 단정한 단발 + 사이드뱅
- ③ 유행에 민감한 투톤염색 + 히피펌
- ④ 세련됨이 중요한 미디움 레이어 + 자연펌

11. 다음은 장소에 따른 분류이다. 장소와 스타일 키워드가 올바르게 짝지어진 것은 무엇인지 고르시오.

- ① 운동/야외활동 - 활동성 + 실용성
- ② 면접/직장 - 깔끔함 + 신뢰감
- ③ 모임/파티 - 화려함 + 스타일 강조
- ④ 소개팅/데이트 - 편안함 + 내추럴

12. 다음은 연령에 따른 분류이다. 연령대와 스타일 특징이 잘못 짝지어진 것을 고르시오.

- ① 20대 - 유행에 민감, 다양성 추구
- ② 30대 - 세련됨, 직장·육아 고려
- ③ 40대 - 귀여움, 화려함
- ④ 50대 - 탈모·흰머리 관리

13. 다음은 다양한 연출 가능성과 예술적 표현 중 하나의 설명이다. 다음 설명이 말하는 스타일링은 무엇인지 고르시오.

<다음>

웨딩, 파티, 무대공연 등에서 특수 목적에 맞는 예술적 스타일링 가능

- ① 이벤트 스타일링
- ② 복합미디어와 연계된 스타일링
- ③ 창의적 디자인을 활용한 스타일링
- ④ 동화적 이미지를 활용한 컨셉 스타일링

14. 아래 예시 헤어스타일이 잘 어울리는 장소는 어디인지 고르시오.

여성 : 단정한 포니테일, 롤 드라이, 로우번

남성 : 단정한 리젠트, 다운펌

- ① 여행 / 바캉스
- ② 모임 / 파티
- ③ 면접 / 직장
- ④ 운동 / 야외활동

15. 아래 예시 헤어스타일이 잘 어울리는 연령을 고르시오.

· 숏컷 + 볼륨펌
· 다정한 포마드
· 은발 염색 또는 부분 가발 활용

- ① 20대 남성
- ② 30대 남성
- ③ 10대 남성
- ④ 50대 남성

16. 신체적 외모의 변화 중의 한가지로, 사회·문화적 발전에 따라 젊은이들은 개성 표현의 수단이 되기도 하고 자신만의 이미지를 표현하는 방법으로 알맞은 것을 고르시오.

- ① 메이크업
- ② 악세사리 활용
- ③ 네일
- ④ 헤어스타일

17. 헤어스타일링의 효과로 옳지 않은 것을 고르시오.

- ① 이미지 메이킹 효과
- ② 모발 손상도에 따른 관리법 파악
- ③ 얼굴형 및 신체적 단점 보완
- ④ 다양한 연출 가능성과 예술적 표현

18. 얼굴형과 그에 맞는 헤어스타일링 목표와 다르게 짝지어진 것을 고르시오.

- ① 둥근 얼굴형 - 얼굴을 길어보이게 하고 가름하게 연출
- ② 하트형 얼굴 - 각진 턱선을 부드럽게 커버
- ③ 다이아몬드형 얼굴 - 광대 부각을 줄이고 이마와 턱에 시선 분산
- ④ 긴 얼굴형 - 세로 비율을 줄이고 균형감 있게 보이도록 연출

19. 아래 특징으로 헤어 스타일링을 할 때, 가장 잘 어울리는 얼굴형은 무엇인지 고르시오.

- 사이드뱅 또는 가르마 있는 스타일
- 볼륨은 턱 아래로
- 턱 밑으로 떨어지는 단발이나 긴 레이어드 스타일
- 웨이브로 밸런스 맞추기

- ① 둥근 얼굴형
- ② 긴 얼굴형
- ③ 각진 얼굴형
- ④ 하트형 얼굴

20. 체형에 따라 포인트를 주는 위치가 다르다. 다르게 짝지어진 것을 고르시오.

- ① 비만 체형 - 뒷머리 중간에 포인트를 준다.
- ② 키가 큰 체형 - 디자인의 중심을 두상 아래쪽으로 둔다.
- ③ 마른 체형 - 앞머리에 포인트를 준다.
- ④ 키가 작은 체형 - 디자인의 중심을 두상 위쪽으로 둔다.

21. 다음 중 모발의 구조와 기능에 해당하지 않는 것을 고르시오.

- ① 모소피
- ② 모피질
- ③ 모수질
- ④ 모발

22. 전체 모발의 10~15%를 차지하며 아주 얇은 비늘 같은 모양이 5-20개 정도 겹쳐져 있는 모습을 하고 모발의 보호막 역할을 하는 이것은 무엇인지 고르시오.

- ① 모소피
- ② 모피질
- ③ 모수질
- ④ 모표피

23. 모피질은 피질 세포와 세포 간 결합체로 구성되어 있는데, 여기서 세포 간 결합체가 아닌 것을 고르시오.

- ① 케라틴 단백질
- ② CMC
- ③ 간충물질
- ④ 멜라닌

24. 이것은 모발의 최내부에 중심 혹처럼 존재하며, 원기둥의 형태로 공기가 담겨있다. 굵은 모에만 존재하며, 얇은 모발이나 아기들의 모발에는 없을 확률이 높은 이것은 무엇인지 고르시오.

- ① 모소피
- ② 모피질
- ③ 모수질
- ④ 모표피

25. 극손상모의 경우 큐티클 층이 다 녹아 민무늬가 되어 있는 모습으로 존재하는데, 여기서 큐티클은 무엇인지 고르시오.

- ① 모소피
- ② 모피질
- ③ 모수질
- ④ 모발

26. 아래 설명에 해당하는 모발은 무엇인지 고르시오.

지분으로 덮여 있어 약액 침투가 어렵고 시간이 오래 걸린다.

- ① 건성 모발
- ② 지성 모발
- ③ 굵은 모발
- ④ 얇은 모발

27. 분류와 특징의 설명이 알맞지 않은 것을 고르시오.

- ① 취모 - 태아에 존재하는 섬세하고 부드러운 얇은 색의 털로 모발의 색이 연함
- ② 연모 - 피부 대부분을 덮고 있는 섬세한 털로 모발 내부의 시스틴이 적어 탄력 있는 컬 어려움
- ③ 종모 - 연갈색의 색상으로 사춘기 이전의 모발로 펴면 매우 강하게 나오거나 혹은 늘어질 수 있음
- ④ 경모 - 0.15~0.2mm 정도 되는 굵은 모발로 강한 탄력으로 웨이브가 오래 지속

28. 축모에 대한 설명으로 가장 옳은 것을 고르시오.

- ① 모발의 단면이 타원형이다.
- ② 모발의 단면이 매우 작게 오그라진 타원형, 삼각형에 가깝다.
- ③ 모발의 단면이 원형이다.
- ④ 모발의 단면이 사각형이다.

29. 모모세포 및 모낭세포가 케라틴 단백질 생성과정에서 세포분열이 일어나는데, 분열하는 속도가 동일하게 진행되기 때문에 모발의 단면이 원형인 이 모발 형태는 무엇인지 고르시오.

- ① 파생모
- ② 구상모
- ③ 직모
- ④ 축모

30. 다음 특징에 해당하는 모발 손상도를 고르시오.

약간의 거칠음, 영킴, 윤기 감소, 큐티클이 일부 손상된 상태

- ① 중손상모
- ② 극손상모
- ③ 건강모
- ④ 경미 손상모

31. 모발 손상도에 따른 분류는 총 5단계로 나뉜다. 순서가 가장 올바른 것을 고르시오.

- ① 건강모 - 중손상모 - 경미 손상모 - 극손상모 - 회복 불가 손상모
- ② 건강모 - 경미 손상모 - 극손상모 - 중손상모 - 회복 불가 손상모
- ③ 건강모 - 극손상모 - 중손상모 - 경미 손상모 - 회복 불가 손상모
- ④ 건강모 - 경미 손상모 - 중손상모 - 극손상모 - 회복 불가 손상모

32. 극손상모에 가장 알맞은 관리 방법을 고르시오.

- ① 주 1회 트리트먼트 추천
- ② 단백질 & 수분 케어 병행 필수
- ③ 절단 또는 리셋(단발, 숏컷 등)
- ④ 열기구 사용 금지, 큐티클 복구 중심 집중 관리

33. 모발의 분류를 총 4가지로 했는데, 4가지에 해당하는 보기를 고르시오.

- ① 모발 굵기, 모발 구조, 모발 기능, 모발 손상도
- ② 모발 형태, 모발 구조, 모발 지분량, 모발 결합
- ③ 모발 굵기, 모발 형태, 모발 지분량, 모발 손상도
- ④ 모발 형태, 모발 굵기, 모발 결합, 모발 기능

34. 반복적인 염색과 탈색과 함께 열기구 사용 과다로 온 손님이 있었다. 이 손상 요인에 해당하는 몇 단계의 손상모인지 고르시오.

- ① 2단계 : 경미 손상모
- ② 3단계 : 중손상모
- ③ 4단계 : 극손상모
- ④ 5단계 : 회복 불가 손상모

35. 모발의 4대 결합에 해당하지 않은 것은 무엇인지 고르시오.

- ① 펩타이드 결합
- ② 기체 결합
- ③ 시스틴 결합
- ④ 이온 결합

36. 아래 결합 특성에 해당하는 결합을 고르시오.

- 물에 젖거나, 열을 가하면 쉽게 풀림
- 드라이/롤 세팅으로 일시적인 스타일링 가능

- ① 수소 결합
- ② 시스틴 결합
- ③ 이온 결합
- ④ 펩타이드 결합

37. 시스틴 결합을 부르는 다른 이름도 있다. 해당하는 보기를 고르시오.

- ① 이온 결합
- ② 이황화결합
- ③ 염결합
- ④ 수소 결합

38. 아미노산 간의 결합으로 모발의 기본 골격을 형성하는 결합은 무엇인지 고르시오.

- ① 시스틴 결합
- ② 수소 결합
- ③ 펩타이드 결합
- ④ 이온 결합

39. 이온 결합에 해당하는 관련 시술 예시를 고르시오.

- ① 영구적인 손상 시술(ex. 탈색, 극심한 손상)
- ② 펌, 열펌, 매직 스트레이트 등
- ③ 롤 세팅, 브러시 스타일링
- ④ 중화, pH 클리닉

40. 시스틴 결합에 해당하는 설명으로 알맞은 것을 고르시오.

- ① 아미노산 간의 결합으로 모발의 기본 골격 형성
- ② 시스테인 아미노산 2개가 결합하여 형성
- ③ 수분(물)이나 열에 의해 형성 및 해체되는 약한 물리적 결합
- ④ 양이온과 음이온 간의 전기적 결합

41. 다음 중 헤어스타일링テクニック이 아닌 것을 고르시오.

- ① 아이론 사용기법
- ② 핀워크
- ③ 스프레이 기법
- ④ 고리 기법

42. 모발의 방향성과 볼륨을 설정하고, 매끄럽고 탄력있는 베이스를 만드는 과정이 어떤 기법인지 고르시오.

- ① 롤 세팅 기법
- ② 핀워크
- ③ 블로우 드라이 기법
- ④ 땅기 기법

43. 이 기법은 스트레이트, C컬, J컬, S컬의 총 4가지 종류로 분류할 수 있다. 이 기법이 무엇인지 고르시오.

- ① 아이론 사용기법
- ② 블로우 드라이 기법
- ③ 꼬기 기법
- ④ 말기 기법

44. 핀 종류와 용도가 다르게 짜지어져 있는 것을 고르시오.

- ① 틴핀 - 얇은 실핀으로 정리용, 끝단 고정에 유용함
- ② 스냅 핀 - 포인트를 주는 용도로 사용함
- ③ U핀 - 업스타일에 자주 사용, 볼륨 핀 고정에 적합함
- ④ 오픈 핀 - 빠른 고정에 적합, 레이어 중간 단을 잡을 때 유용함

45. 블로우 드라이 기법의 핵심 요소가 아닌 것을 고르시오.

- ① 방향성 만들기
- ② 루트 볼륨 만들기
- ③ 매끄럽게 말기 (폴리싱)
- ④ 뱁크로 롤 세팅

46. 아래 설명은 실무 팁이다. 어느 기법에 대한 실무 팁인지 고르시오.

- 열 온도 조절 필수 : 건강모 vs 손상모
- 섹션 두께 : 너무 두꺼우면 열이 잘 안 들어가 컬이 풀림 → 얇게 나눠야 깔끔
- 스타일링 컨셉에 따라 다름 → 방향성 통일 or 번갈아 가며 컬 주기

- ① 핀워크
- ② 아이론 사용기법
- ③ 고리 기법
- ④ 뱁콤넣기 기법

47. 프렌치 브레이드의 설명으로 옳지 않은 것을 고르시오.

- ① 뿌리부터 붙여 내려오는 방식
- ② 땅을 때마다 양쪽에서 조금씩 모발을 추가하면서 진행
- ③ 안쪽으로 끝을 잡아내는 컬
- ④ 두상에 밀착되어 단정하고 깔끔함

48. 꼬기 기법 종류에 해당하는 것을 고르시오.

- ① 로프 트위스트
- ② 프렌치 브레이드
- ③ 더치 브레이드
- ④ 기본 3가닥 땋기

49. 땋기 기법 중 하나이며, "밖으로 나온 땋기"라고 불리는 이 땋기의 이름은 무엇인지 고르시오.

- ① 피쉬테일 브레이드
- ② 프렌치 브레이드
- ③ 기본 3가닥 땋기
- ④ 더치 브레이드

50. 꼬기 기법 중 기본 2가닥 꼬기에 대한 설명이 아닌 것을 고르시오.

- ① 두 개의 모발 섹션을 잡고 서로 같은 방향으로 꼬아서, 반대 방향으로 감싸며 진행
- ② 가장 기본 땋기, 머리를 세 갈래로 나누어 양옆을 번갈아 중앙에 교차
- ③ 끝부분은 고무줄로 마무리하거나 핀으로 고정
- ④ 자연스러운 컬감이나 유연한 라인 연출에 적합

51. 고리 기법 설명이 아닌 것을 고르시오.

- ① 한 가닥을 중심으로 다른 가닥을 이용하여 매듭을 만들어간다.
- ② 고리를 디자인할 위치를 정하고, 고리 크기·두께·간격 등을 고려하여 모발을 섹셔닝한다.
- ③ 모선 부분부터 원하는 방향으로 동그랗게 말아 고리 형태로 만든다.
- ④ 고리의 개수와 배열에 따라 로맨틱하거나 귀여운 분위기를 연출한다.

52. 다음은 실무 팁을 보여준다. 어느 기법의 실무 팁인지 고르시오.

- 모발이 미끄럽거나 얇은 경우 왁스나 스타일링제 사용 후 시술하면 고정력 향상
- 헤어핀 고정 시, 매듭 사이에 숨기듯 고정해야 마무리가 깔끔함

- ① 고리 기법
- ② 말기 기법
- ③ 꼬기 기법
- ④ 매듭 기법

53. 이중 고리에 대한 설명으로 알맞은 것을 고르시오.

- ① “밖으로 나온 땅기” 라고도 불린다.
- ② 프렌치와 방식은 같지만, 모발을 아래로 교차시켜 땡는 방식
- ③ 한 가닥을 중심으로 다른 가닥을 이용하여 매듭을 만든다.
- ④ 두 개의 고리를 위·아래로 겹쳐 표현하는 고급스러운 연출이다.

54. 고리 기법의 실무팁이 아닌 것을 고르시오.

- ① 고리 크기를 일정하게 유지하면 정돈된 인상을 준다.
- ② 머리를 미리 매끈하게, 에센스나 왁스를 사용하면 깔끔하게 땡기가 가능하다.
- ③ 루프의 끝은 가급적 안쪽에 숨기며 핀으로 고정해야 깔끔하다.
- ④ 아이론으로 고리 형태를 미리 열 처리하면 고정력과 형태 유지에 도움이 된다.

55. 매듭 기법의 활용 예시가 아닌 것을 고르시오.

- ① 드레스 헤어
- ② 포인트 업스타일
- ③ 하프업 스타일
- ④ 클래식이나 내추럴한 무드 연출 시 디테일 요소로 사용

56. 뺨콤넣기 기법은 볼륨을 줄 위치에 모발을 ____으로 들어 올린 후, 모근 부위에서부터 빗으로 뺨콤을 넣는 기법이다. 빈칸에 들어갈 각도는 몇 도 인지 고르시오.

- ① 30°
- ② 60°
- ③ 90°
- ④ 120°

57. 다음 설명을 보고 어떤 기법인지 고르시오.

- 볼륨감을 표현하기 위해 후두부 중심으로 섹션을 나눈다.
- 중심부 모발을 라운드 형태로 말고, 핀으로 고정한다.
- 좌측 사이드부터 ____기법으로 시술하며 두상 형태에 맞춰 입체적으로 고정한다.
- 네이프로 진행할수록 ____에 의한 롤이 점점 입체감 있게 커지도록 한다.

- ① 뺨콤넣기 기법
- ② 블로우 드라이 기법
- ③ 롤 세팅 기법
- ④ 말기 기법

58. 백콤넣기 기법의 활용 예시가 아닌 것을 고르시오.

- ① 피쉬테일 브레이드
- ② 정수리 볼륨 업스타일
- ③ 시상식 스타일링
- ④ 묶음 스타일의 숨은 볼륨 강화

59. 층층 백콤의 설명인 것을 고르시오.

- ① 한 섹션을 잡아 빗을 돌려 말아 고정 후 열을 가한다.
- ② 핀의 돌기 방향이 아래로 향하게 한다.
- ③ 위 아래로 나눠 단계적으로 백콤을 넣어 볼륨의 안정성을 강화한다.
- ④ 중심부 모발을 라운드 형태로 말고, 핀으로 고정한다.

60. 말기 기법의 실무 팁이 아닌 것을 고르시오.

- ① 말기 방향은 두상 형태나 스타일 분위기에 맞춰 선택한다.
- ② 끝까지 백콤을 넣고, 외곽은 반드시 매끈하게 정돈한다.
- ③ 핀 고정 시 '핀크로스 기법(십자 형태)'을 사용하면 견고함이 향상한다.
- ④ 네이프로 갈수록 롤의 크기를 키워서 입체감을 더하는 게 좋다.

61. 도구 이름과 특징이 다르게 짝지어진 것을 고르시오.

- ① 뱅크로 롤 - 핀워크용 고정 핀
- ② 블로우 드라이어 - 열풍과 풍량 조절 가능
- ③ 매직기(판고데기) - 매끄러운 스트레이트 연출
- ④ 분무기 - 모발 수분 조절

62. 매직기(판고데기)의 단점을 고르시오.

- ① 곱슬머리엔 제한적
- ② 고정력 약함
- ③ 과습 시 스타일링 방해
- ④ 너무 무거우면 자국 생김

63. 다음 중 고정력 제품(홀딩&피니시)이 아닌 것을 고르시오.

- ① 헤어 스프레이
- ② 왁스
- ③ 젤
- ④ 헤어 오일

64. 아래 설명이 어떤 제품에 대한 특징인지 고르시오.

- 전체 스타일 고정
- 가벼운 분사력
- 마무리 단계 사용

- ① 하드/피니싱 스프레이
- ② 젤
- ③ 헤어 스프레이
- ④ 왁스

65. 섹션, 볼륨, 백콤 넣기에 용이한 도구는 무엇인지 고르시오.

- ① 아이론(고데기)
- ② 테일빗/꼬리빗
- ③ 롤 브러시
- ④ 섹션 클립

66. 씨솔트 스프레이는 어떤 연출을 하는데 용이한 제품인지 고르시오.

- ① 촉감이나 흐름을 표현하고 드라이한 느낌을 연출
- ② 축축한 볼륨감, 컬 고정력 강화
- ③ 바닷물 같은 질감과 내추럴하고 매트한 연출
- ④ 유분을 흡수하고 드라이한 질감을 연출

67. 뿌리를 백콤없이 볼륨 작업을 해야하는 상황이다. 어떤 제품을 사용해야 하는지 고르시오.

- ① 텍스처 스프레이
- ② 무스
- ③ 볼륨파우더/루트파우더
- ④ 씨솔트 스프레이

68. 윤기&케어형 스타일링 제품이 아닌 것을 고르시오.

- ① 세럼
- ② 크림/에멀전
- ③ 무스
- ④ 글로스 스프레이

69. 드라이 전후, 큐티클 정리용으로 사용하기 좋은 케어형 스타일링 제품이 무엇인지 고르시오.

- ① 무스
- ② 크림/에멀전
- ③ 글로스 스프레이
- ④ 세럼

70. 프라이머의 특징 및 용도가 아닌 것을 고르시오.

- ① 뿌리 볼륨 업 전용
- ② 모발 결 정리
- ③ 열전도 최적화
- ④ 세팅력 상승

71. 특수 목적 제품인 것을 고르시오.

- ① 프라이머
- ② 플라이어웨이 스틱
- ③ 히트 프로텍터
- ④ 볼륨 미스트

72. 데이트가 있는 하루동안 스타일 유지가 필요할 때 어떤 제품을 사용하면 좋을지 고르시오.

- ① 컬 크림/컬 디파이너
- ② 플라이어웨이 스틱
- ③ 드라이 샴푸
- ④ 스타일 리프레셔/미스트

73. 히트 프로텍터는 어떤 상황에서 사용하는 걸 추천하는지 고르시오.

- ① 스타일링 전 기본 베이스
- ② 고데기, 드라이 전 필수 사용
- ③ 스타일 유지 시간 늘리기
- ④ 볼륨 있는 스타일이 필요한 경우

74. 오일리한 광택, 마무리 윤기용으로 제품을 사용하려고 한다. 어떤 제품을 사용하면 좋을지 고르시오.

- ① 글로스 스프레이
- ② 루프 리프터
- ③ 드라이 샴푸
- ④ 컬 크림

75. 올백 스타일, 슬릭백, 남성 스타일에 강력한 고정력 제품을 고르시오.

- ① 포마드
- ② 젤
- ③ 하드/피니싱 스프레이
- ④ 헤어 스프레이

76. 두상 관련 용어가 아닌 것을 고르시오.

- ① 정수리
- ② 템플
- ③ 네이트
- ④ 두피

77. '두 갈래로 비틀어 꼬는 기법'이라는 의미를 가진 용어는 무엇인지 고르시오.

- ① 컬
- ② 세팅
- ③ 브레이드
- ④ 트위스트

78. 모발 관련 용어가 아닌 것을 고르시오.

- ① 모발 굵기
- ② 모발 형태
- ③ 큐티클
- ④ 수분량/유분량

79. 센터 파팅/사이드 파팅의 설명로 알맞은 것을 고르시오.

- ① 손상도, 윤기, 수분도 등을 포함하는 전체적인 건강상태
- ② 가운데 또는 옆으로 나눈 가르마 라인
- ③ 정수리 상단을 네모나게 나누는 방식
- ④ 사선 섹션, 자연스러운 흐름을 위한 섹션 나누기

80. 말굽 형태로 나누는 섹션, 정수리 작업에 자주 사용하는 이 섹션의 이름을 고르시오.

- ① 세로섹션/가로섹션
- ② 디아고날 섹션
- ③ 호스슈 섹션
- ④ 박스 섹션

문제번호	정답	문제번호	정답
1	③	41	③
2	②	42	③
3	①	43	①
4	③	44	②
5	④	45	④
6	①	46	②
7	①	47	③
8	②	48	①
9	①	49	④
10	②	50	②
11	④	51	①
12	③	52	④
13	①	53	④
14	③	54	②
15	④	55	①
16	④	56	③
17	②	57	④
18	②	58	①
19	④	59	③
20	③	60	②
21	④	61	①
22	①	62	①
23	①	63	④
24	③	64	③
25	①	65	②
26	②	66	③
27	③	67	③
28	②	68	③
29	③	69	④
30	④	70	①
31	④	71	②
32	④	72	④
33	③	73	②
34	②	74	①
35	②	75	①
36	①	76	④
37	②	77	④
38	③	78	②
39	④	79	②
40	②	80	③

